

# ACE OF ACES



## Einleitung

"Kein britisches Flugzeug wird jemals Bomben über Berlin abwerfen", sagte Luftwaffen-Kommandant Herman Göring. Aber mitten in einer Nationalsozialistischen Kundgebung im Jänner 1943 mußten die Zuhörer Schutz suchen, da ein sorgfältig getimter Luftangriff von RAF Mosquitos Berlin am helllichten Tag traf.

Ace of Aces fängt die damalige Stimmung ein, und versetzt Sie in ein Cockpit einer Mosquito, einem RAF Kampfbomber des 2. Weltkriegs. Holen Sie die deutschen Bomber vom Himmel, versenken Sie die U-Boote, vernichten Sie die V-1 Raketen und stoppen Sie die feindlichen Züge. Verwenden Sie Ihre Waffen klug und Ihren Treibstoff vorsichtig - Sie haben pro Mission nur einen Versuch. Um ein Ass der Asse zu werden müssen Sie alle Missionen erfolgreich abschließen.

Von dem Moment an wo Sie durch die Wolken emporsteigen und sich mit deutschen Jagdflugzeugen Kämpfe liefern, bis zu der Sekunde in der Sie die U-Boote in Kiel ausfindig machen liegt die Verteidigung der Alliierten Welt in Ihrer Hand. Sind Sie bereit für diese Herausforderung?

Erstellen Sie Ihre Strategie: Wählen Sie die richtige Menge MG-Munition, Raketen und Bomben um Ihre Mission erfolgreich abzuschließen.

## Steuerungsfunktionen

Sie können Ihren augenblicklichen Status sehen und das Spiel anhalten, indem Sie auf die Leertaste oder F7 drücken.

Starten Sie das Spiel erneut, indem Sie F1 oder die RESTORE-Taste drücken.

Schalten Sie den Ton mit der F3-Taste ein und aus.

Benutzen Sie die F5-Taste um die Mission abzubrechen und den Kompaßmarker auf Rückkehr zur Heimatbasis einzustellen.

## Wahl einer Mission

Wenn das Laden beendet ist, wird Ihnen Ihr Gruppenkapitän die Wahl zwischen PRACTICE oder MISSION(S) anbieten. Treffen Sie Ihre Wahl indem Sie den Joystick nach oben oder nach unten bewegen. Drücken Sie den Feuerknopf, um Ihre Wahl zu bestätigen.

### PRACTICE

Wenn Sie PRACTICE wählen, wird das Programm das Spiel sofort laden. Sobald das Laden beendet ist befinden Sie sich in der Luft über dem Englischen Kanal. Sie müssen feindliche Flugzeuge stellen und zerstören. Wenn Sie keine Munition oder keinen Treibstoff mehr haben, oder wenn Ihr Flugzeug schwer beschädigt ist, kehren Sie zur Heimatbasis zurück.

Benutzen Sie den Practice-Modus um das Flugzeug und seine Steuerung kennenzulernen.

Um PRACTICE erfolgreich zu beenden, müssen Sie die Heimatbasis unversehrt erreichen.

## Missionen

Als ein zukünftiges „Ass der Asse“ können Sie eine Anzahl von Missionen wählen.

Wählen Sie eine Mission mit dem Zeiger (Joystick nach-oben/nach-unten, Feuerknopf zum Wählen). Nachdem Sie das angrenzende Kästchen angeklickt haben, bewegen Sie den Zeiger auf „Begin Game“ (Spielbeginn) und drücken Sie den Feuerknopf. Daraufhin wird Ihnen "Accept" (Annehmen) oder "Reject" (Ablehnen) angeboten. Wenn Sie "Accept" wählen, wird Ihnen der INTELLIGENCE REPORT (Bericht des Nachrichtendienstes) vorgelegt.

### INTELLIGENCE REPORT

CID (Central Intelligence Division) hat Ihren Intelligence Report vorbereitet. Streng geheime Informationen von Geheimagenten, Widerstandsorganisationen und der Luftaufklärung werden die genauen Positionen der feindlichen Ziele angeben. Intelligence wird Ihnen auch Informationen über die Wetterbedingungen, empfohlene Waffen und Reihenfolge der Ziele liefern.

Auf den Intelligence Report folgt eine Mission Map (Missionkarte), die die Lage der wichtigsten Städte und Ziele zeigt.

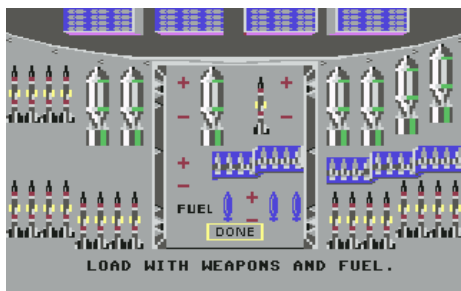
Nach der Missionkarte werden Sie einen leeren Bombenschacht aus der Sicht des Bombenschützen sehen, der zum Laden der Waffen bereit ist.

### LADEN IHRES FLUGZEUGES MIT MUNITION UND AUFTANKEN MIT TREIBSTOFF

Auf der Grundlage der Wahl Ihrer Ziele und des Intelligence Reports sind Sie nun bereit, Ihr Flugzeug zu laden, d.h.: wenn Sie sich entscheiden, nur feindliche Bomber und ihre Kampfunterstützung zu stellen, muß Ihr Mosquito leicht und manövrierfähig sein. Deshalb konzentrieren Sie sich auf eine maximale Ladung bestehend aus Raketen und MG-Munition. Sind Ihre Ziele aber U-Boote und Züge, dann verstärken Sie Ihre Bombenladung und minimieren die MG-Munition und/oder Raketen.

Wenn Sie versuchen wollen, den Ace of Aces Status zu erreichen, indem Sie alle vier Missionen wählen, dann müssen Sie Ihre Waffen sorgfältig auswählen, und dabei Ihre Fähigkeiten als Bombenschütze und Luftkämpfer, sowie den Intelligence Report in Betracht ziehen.

#### Waffenwahl:



Um die Waffenart auszusuchen, bewegen Sie das gelbe Kästchen in dem Sie den Joystick nach oben oder nach unten drücken. Wenn Sie Bomben, Raketen oder MG-Munition hinzufügen oder wegnehmen möchten, bewegen Sie das gelbe Kästchen zu den angrenzenden Plus- oder Minus-Zeichen.

Sobald Sie die maximale Ladung erreicht haben, hindert Sie das Programm daran, weitere Waffen hinzuzufügen.

Benutzen Sie + und - Zeichen, um Treibstofftanks für Langstreckenmissionen, z.B. U-Boot, hinzuzufügen.

Sobald Sie bewaffnet sind, drücken Sie auf "Done" und die Missionen beginnen.

## WÄHREND DEM FLUG

Nun befinden Sie sich in der Luft am Beginn Ihrer Mission. Überprüfen Sie Ihren Kompass, um sich zu vergewissern, daß Sie sich auf Kurs befinden.

Während Sie sich in der Luft befinden, können Sie die Sicht wechseln, indem Sie den Feuerknopf zweimal kurz antippen. Dann drücken Sie den Joystick in eine der angegebenen Richtungen. Sie können auch die entsprechende Zahlentaste tippen.

Doppelklick und:

Nach oben	(oder Taste 1):	Sicht des Piloten
Links	(oder Taste 2):	Backbordsicht
Rechts	(oder Taste 3):	Steuerbordsicht
Nach unten	(oder Taste 4):	Sicht des Bombenschützen
Mitte	(oder Taste 5):	Bombenschacht

## Flugzeugsteuerung



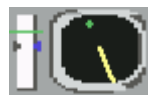
### KOMPAß



Ihre ursprüngliche Kompaßrichtung ist Süden. Ändern Sie den Kurs indem Sie den Joystick nach links oder rechts bewegen. Die Kompaßanzeige wird Ihre neue Richtung wiedergeben. Die dunkle Linie auf dem Kompaß gibt die richtige Richtung für das nächste Ziel an. Nachdem alle Ziele eliminiert wurden, wird die Endrichtung zu Ihrer Heimatbasis weisen.

### RADAR

Es gibt zwei Radaranzeiger:



1. Der "sweep-screen"-Radar gibt die Entfernung des feindlichen Flugzeuges zu Ihnen an.
2. Die senkrechte Skalenscheibe zeigt die Höhe des feindlichen Flugzeuges zu Ihnen an.

### BORDSPRECHANLAGE



Ihr Bordsprechanlagen-Icon zeigt Störungen im Flugzeug an. Wenn die Bordsprechanlage blinkt drücken Sie den Feuerknopf zweimal und bewegen Sie den Joystick auf den Ort der Störung zu, wie im Icon angegeben. Üben Sie das Manövrieren durch die Positionen.

Lernen Sie, wie man sich schnell zu den verschiedenen Positionen Ihres Flugzeuges bewegt. Oder aber drücken Sie die entsprechende Zahlentaste, um die gewünschte Position zu wählen.

Wenn das mittlere Icon blinkt, ist das eine Nachricht vom Bombenschützen, z.B. daß ein feindliches Bodenziel jetzt in Sicht ist.

### FLUGGESCHWINDIGKEIT



Diese Skalenscheibe zeigt Ihre Fluggeschwindigkeit an. In dem Diagramm links ist sie auf 225 Meilen pro Stunde festgelegt. Regeln Sie die Fluggeschwindigkeit aus der Sicht des Ingenieurs mit Booster und Drossler oder durch vorsichtiges benutzen der Klappen.

### HÖHE



Diese Skalenscheibe zeigt Ihre Höhe an. In dem oberen Diagramm ist die Höhe auf 2000 Fuß festgesetzt. Regeln Sie die Höhe, indem Sie den Joystick aus der Position des Piloten nach oben oder unten drücken.

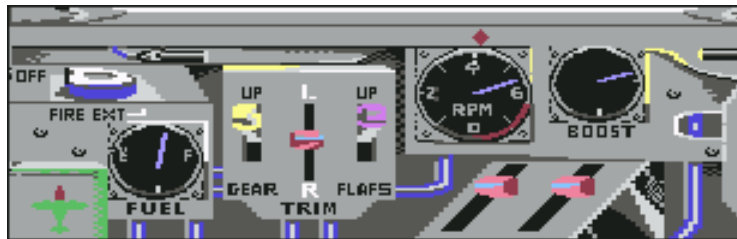


## KÜNSTLICHER HORIZONT



Diese Skalenschelbe zeigt Ihren Winkel zum festen Horizont an. Wenn das Flugzeug im Winkel steht, drehen Sie. Wenn das Flugzeugicon schwarz ist, sinken Sie. Wenn das Icon weiß ist, steigen Sie.

## Sicht des Ingenieurs



### DROSSLER (RPM)



Um die Stellung des Drosslers zu verändern, bringen Sie den Joystick-Cursor (Diamantenförmig) in Stellung oberhalb der RPM Skalenschelbe. Halten Sie den Feuer-Knopf gedrückt und drücken Sie den Joystick nach oben oder unten um eine Stellung zu wählen.

### BOOSTER (STEIGUNG (PITCH))



Bringen Sie den Joystick Cursor in Stellung oberhalb des Boosters und regeln Sie ähnlich wie beim Drossler. Die Drossler und Booster funktionieren zusammen. Die Drossler sind vergleichbar dem Beschleuniger eines Autos. Die Booster, (welche den Winkel oder die Steigung der Propellerblätter steuern) sind wie die Gänge eines Autos. Stellen Sie beide hoch ein, um Spitzengeschwindigkeit zu erzielen. Sie müssen im Gleichgewicht ein, um Kraft und Treibstoff richtig auszunutzen und eine zu hohe Tourenzahl zu vermeiden. Ein Motor hat eine zu hohe Tourenzahl wenn die RPM-Nadel in der roten Zone ist. Verringern Sie den Drossler sofort. Wenn die Tourenzahl nicht sinkt, brennt der Motor. Um ein Ausbreiten des Feuers zu verhindern, benutzen Sie den Feuerlöscher. Wenn der Booster nicht auf den Drossler abgestimmt ist, wird der Motor eine zu hohe Tourenzahl erreichen oder erstickt (zu hoher Gang).

### FEUERLÖSCHER



Bringen Sie den Joystick Cursor in Stellung oberhalb des Feuerlöschers (links-oben). Halten Sie den Feuerknopf gedrückt und bewegen Sie den Joystick nach rechts. Benutzen Sie den Feuerlöscher vorsichtig. Wenn ein Motor einmal ausgelöscht ist, ist er für immer aus.

Wenn Sie einen Motor verloren haben, müssen Sie den Trimm regeln, um einen geraden Kurs beizubehalten.

### TRIMM



Der Trimm steuert das Ruder und somit die Richtung des Flugzeuges. Bringen Sie den Cursor in Stellung oberhalb des Trimm-Hebels und bewegen Sie den Joystick nach oben und nach unten, wobei Sie den Feuerknopf gedrückt halten, um den Trimm zu regeln und die Stellung zu regeln, um die gewünschte Kompaßrichtung beizubehalten.

### LANDEGESTELL (Landing Gear)



Das Landegestell ist immer in Aufwärtsposition, außer sie wollen die Geschwindigkeit plötzlich verringern. Dieses ist eine nützliche Taktik, wenn Sie einem feindlichen Kampfflieger ausweichen wollen. Bringen Sie den Cursor oberhalb des GEAR-Schalters. Sie fahren das Landegestell aus, indem Sie den Joystick nach unten drücken und den Feuerknopf drücken. Der Mosquito wird langsamer werden.

## TREIBSTOFF



Dies zeigt an wieviel Treibstoff Sie noch haben. Überprüfen Sie den Stand des öfteren, besonders auf Langstreckenmissionen. Wenn ein Tank leer ist, gehen Sie auf Bombenschachtsicht. Benutzen Sie den Joystick, um den diamantförmigen Cursor in Stellung oberhalb des leeren Tanks zu bringen und betätigen Sie den Abwurfhebel, indem Sie den Feuerknopf gedrückt halten. Das Reduzieren der Ladung durch das Abwerfen leerer Tanks hilft Treibstoff sparen.

## KLAPPEN



Um die Klappen nach oben und nach unten zubewegen, bringen Sie den Joystick Cursor in Stellung oberhalb des Klappenhebels, drücken Sie den Feuerknopf, und bewegen Sie den Joystick auf oder ab. Benutzen Sie die Klappen um rasch an Geschwindigkeit zu verlieren.

Vorsicht: dadurch können Sie Ihr Flugzeug beschädigen.

## Sicht des Navigators



3 Bomber  
3 V-1  
6 U-Boote

Zug (5 Waggon)  
Ihr Flugzeug  
Gewitterwolken

Die Karte gibt die Informationen aus dem Intelligence Report wieder. Dieser beinhaltet den Standort der Ziele, die Stärke des Feindes, Strategien und Ihre Bestimmungsorte.

## STRATEGIE

Überprüfen Sie die Karte des öfteren. Beobachten Sie die Bewegungen der Icons. Lernen Sie Ihre jeweilige Geschwindigkeit kennen. Ihre Aufgabe ist es, den Zug, die Bomber und die V-1 Raketen zu stoppen bevor sie ihr Ziel erreichen und den feindlichen U-Boothafen zu zerstören bevor die feindlichen U-Boote auslaufen, um die Alliiertenkonvois im Nordatlantik anzugreifen.

Beachten Sie: Der schnellste Weg ist immer die gerade Linie vom Abheben zum Ziel. Die schwarze Markierungslinie auf dem Pilotenkompaß zeigt die richtige Richtung an und ist deshalb der schnellste Weg. Halten Sie die Markierungslinie in der Mitte auf Ihrem Kompaß und verfolgen Sie Ihren Weg auf der Navigationskarte.

Sollte Ihnen bei einem Gefecht der Kompaß zerstört werden, so haben Sie immer noch die Möglichkeit mittels Überprüfen der Flugrichtung auf der Navigationskarte und verändern der Flugrichtung in der Pilotensicht Ihr nächstes Ziel anzusteuern oder zur Heimatbasis zu gelangen. Dies ist allerdings ein äußerst gefährlich, da Sie mit Sicherheit mehr Sprit verbrauchen und eine längere Reaktionszeit bei einem feindlichen Angriff besteht (Bordsprechanlage immer im Auge behalten).

## Sicht des Bombenschützen



Die Sicht des Bombenschützen zeigt Ihnen, wie viele der jeweiligen Waffen Ihnen noch bleiben.

### TREIBSTOFF-ABWURFSCHALTER

Werfen Sie den Tank ab, wenn angezeigt wird, daß dieser leer ist, um Treibstoff zu sparen. Stellen Sie dazu den Cursor oberhalb des gewünschten Abwurfschalters, drücken Sie den Feuerknopf und bewegen Sie den Joystick nach rechts.

### MG/RAKETEN-SCHALTER

Wählen Sie die Waffen dem Ziel entsprechend. Stellen Sie dazu den Cursor oberhalb des Schalters, drücken Sie den Feuerknopf und bewegen Sie den Joystick nach rechts/links. Beachten Sie, daß Sie bei Abschluß eines feindlichen Ziels mit einer Rakete, die doppelte Anzahl Punkte bekommen.

### BOMBENSCHACHTTÜR

Öffnen Sie die Tür um feindliche Ziel zu sehen. Stellen Sie dazu den Cursor oberhalb des Schalters, drücken Sie den Feuerknopf und bewegen Sie den Joystick nach rechts/links.

### TAKTIK

Bombardieren von U-Booten und Zügen:

- Prüfen Sie die Navigationskarte um festzustellen, wann Sie im Gebiet des feindlichen Zieles sind.
- Verringern Sie die Höhe auf 1000 Fuß oder weniger und bringen Sie die Fluggeschwindigkeit auf 100 Meilen pro Stunde.
- Öffnen Sie die Bombenschachttür wenn Sie über dem Ziel sind. Sie sollten das Ziel jetzt sehen. Falls nicht, kreisen Sie zurück und versuchen Sie es noch einmal.
- Auf-oder-Abwärtsbewegung des Joysticks bewegt das Bombenzielgerät entsprechend, um das Ziel anzupeilen. Rechts-und Linksbewegungen des Joysticks bringen das Ziel unterhalb Ihres Cursors in Sicht. Wenn das Ziel in Sicht ist, drücken sie den Feuerknopf um die Bombe abzuwerfen.

### ZUG

Der Kriegsgefangenenzug ist auf dem Weg nach Berlin. Sie müssen ihn stoppen und die Kriegsgefangenen befreien. Zielen Sie auf die mit dem Eisernen Kreuz bezeichneten Waggon. Vermeiden Sie die Bot-Kreuz Kriegsgefangenenwaggon. Wenn Sie Kriegsgefangenenwaggon bombardieren, werden Ihnen Punkte abgezogen. Beachten Sie: Sie erhalten nur eine Möglichkeit, den Kriegsgefangenenzug zu treffen, deshalb seien Sie genau, was Höhe und Fluggeschwindigkeit angeht.

### U-BOOT

Die U-Boote bereiten einen Angriff auf den Schiffverkehr im Nordatlantik vor. Stoppen Sie sie, bevor sie auslaufen. Sobald Sie

Ihre Bombenschachttür geöffnet haben, werden die U-Boote auf Sie aufmerksam und beginnen zu tauchen. Infolgedessen wird jedes U-Boot allmählich kleiner werden und es wird schwieriger werden es zu treffen.

Beachten Sie: Einmal unter Wasser werden die U-Boote während Ihrer Mission nicht wieder auftauchen, also vergewissern Sie sich Ihrer richtigen Fluggeschwindigkeit und Höhe.

## Luftkampf/Bombenschützentaktik

Das Fadenkreuz wird rot, wenn Sie sich in der Reichweite des feindlichen Zieles befinden. Drücken Sie den Joystick in die jeweilige Richtung, bis das Fadenkreuz auf das Ziel ausgerichtet ist. Um von Kanone auf Rakete umzuschalten, gehen Sie auf Bombenschachtbildschirm und drehen Sie den Schalter nach rechts oder links. Sie erhalten die doppelte Punktzahl, wenn Sie das feindliche Ziel mit einer Rakete zerstören.

Feindliche Kampfflieger greifen beliebig und ohne Warnung an. Sobald ein feindlicher Kämpfer auf dem Radar erscheint wird Ihr Flugzeugicon auf der Karte stehenbleiben. Sie MÜSSEN den feindlichen Kampfflieger abschießen, bevor er Sie erwischt Und seien Sie schnell, Sie verschwenden Treibstoff.

Feindliche Kampfflieger werden in größerer Anzahl angreifen, nachdem Sie auf ihren Zug und ihr U-Boot geschossen haben.

### V-1 BUZZ BOMBEN

Stoppen Sie die V-1 bevor sie auf London ansetzen. V-1 sind langsamer als Kampfflieger, aber wenn Sie zu nahe an Ihr Flugzeug kommen wenn sie explodieren, können die Schrapnellen Ihren Musquito beschädigen.

### BOMBER

Stoppen Sie die Bomber bevor sie London erreichen.

## Tips

Klicken Sie nicht zweimal während Sie feuern. Sie könnten unabhängig die Bildschirme wechseln.

Mit einer vollen Ladung Bomben könnten Sie zusätzliche Geschwindigkeit benötigen, um aufzusteigen.

Ihr Flugzeug beschleunigt, sobald Sie Bomben und Treibstofftanks abwerfen. Das zusätzliche Gewicht und die zusätzliche Zugkraft sind beseitigt. Bitte denken Sie daran, wenn Sie U-Boote und Züge bombardieren.

## Statusbildschirme (Status Screens)

Sie können Ihren augenblicklichen Status feststellen und das Spiel anhalten, indem Sie die Leertaste drücken.

## Wertung

Bomber	+ 100
V-1	+ 150
U-Boot	+ 250
Eiserne-Kreuz-Waggon	+ 200
Rot-Kreuz-Waggon	- 200
Lokomotive	+ 500
Rakete vernichtet	= doppelte Punkte als mit MG
Sichere Heimkehr	+ 2000
zusätzliche Bomben	+ 50
Raketen	+ 30
Treibstoff	+ 10
Kanone	+ 10

@1986 Artech - Layout H.t.W